

色。腹部侧面中央具一较宽的银白色纵斑，腹部腹面灰黑色，散布少量银白色鳞斑，中央的两侧各具一浅色纵条斑，并与纺器至生殖孔中间的浅色横条斑相连，呈“U”字形。纳精囊1对，各呈横向的“6”字形。

雄蛛体长2.00~2.50。一雄蛛体长2.52：头胸部长1.26，宽0.72；腹部长1.26，宽0.96。身体的形状、背甲、腹部的颜色、斑纹以及眼的排列等与雌蛛相似。螯肢大，约为头胸部长的 $\frac{4}{5}$ ，前面近顶部的背侧具一婚距；前齿堤有3齿，第1齿距螯牙一段距离，第2齿远离第1齿，位于螯肢的近侧半部；后齿堤有4齿。触肢和步足测量：触肢1.70 (0.61 + 0.24 + 0.17 + 0.68)；步足 I 6.23 (1.67 + 2.14 + 1.60 + 0.82)，II 5.31 (1.50 + 1.84 + 1.29 + 0.68)，III 2.97 (0.92 + 0.95 + 0.69 + 0.41)，IV 4.42 (1.36 + 1.43 + 1.09 + 0.54)。足式同雌蛛。触肢器的引导器腹面近基部具一肾形导片，顶部呈半圆形，副跗舟的远端半部与近端半部几乎一样宽，远端半部呈镰状。

鉴别特征：本种背甲的形状、螯肢齿的排列与高氏粗螯蛛 *P. gaoi* 相似，但雌蛛螯肢后齿堤的第1齿大，位于螯牙的基部，而后者后齿堤的第1齿小，不在螯牙的基部；本种雄蛛螯肢的长度约为背甲长的 $\frac{4}{5}$ ，触肢器的副跗舟窄，远端半部呈镰状，而后者螯肢的长度仅约占背甲长的 $\frac{1}{2}$ ，副跗舟宽，远端半部不呈镰状。

生物学：生活在稻川稻株的中下部，旱田则在较潮湿的环境活动。

观察标本：1♀，黑龙江，1980年8月8日，朱传典采；1♀，湖北武汉市，1982年4月30日，刘凤想采；2♀♀2♂♂，陕西华山，1983年5月8日，朱明生采；1♀1♂，山西娘子关，1984年7月7日，朱明生采。

地理分布：北京、山西、内蒙古、辽宁、吉林、黑龙江、江苏、浙江、安徽、福建、江西、山东、湖北、广东、陕西；韩国，日本。

(25) 朱氏粗螯蛛，新种 *Pachygnatha zhui* Zhu, Song et Zhang, sp. nov. (图 50~51, 图版 VI A~D)

正模：♀，副模：3♂♂，吉林长白山 (42°00'N, 128°06'E)，1988年8月2日，朱传典采。

正模体长5.02：头胸部长2.16，宽1.75；腹部长3.33，宽2.61。背甲黄褐色，中央在眼区至中窝之间纵向排列2个三角形褐色斑，两侧缘具很宽的褐色边，头部中央的两侧具褐色的月形斑。颈沟明显，浅褐色。中窝纵向，暗褐色。两眼列均后凹，后眼列宽于前眼列。前中侧眼间距大于前中眼间距 (0.18:0.10)；后中眼间距等于后中侧眼间距 (0.18:0.18)；前、后侧眼相接。中眼域长0.33，前边宽0.33，后边宽0.38。前中眼 > 前侧眼 = 后中眼 = 后侧眼 (0.13:0.10:0.10:0.10)。额高0.18，大于前中眼的直径。螯肢黄褐色，前齿堤有3枚大齿；后齿堤有4枚小齿。下唇、颚叶和胸板黄褐色。胸板不与背甲相连接。步足黄褐色，与本属其他成员相似，无深色的环带。无刺和大的

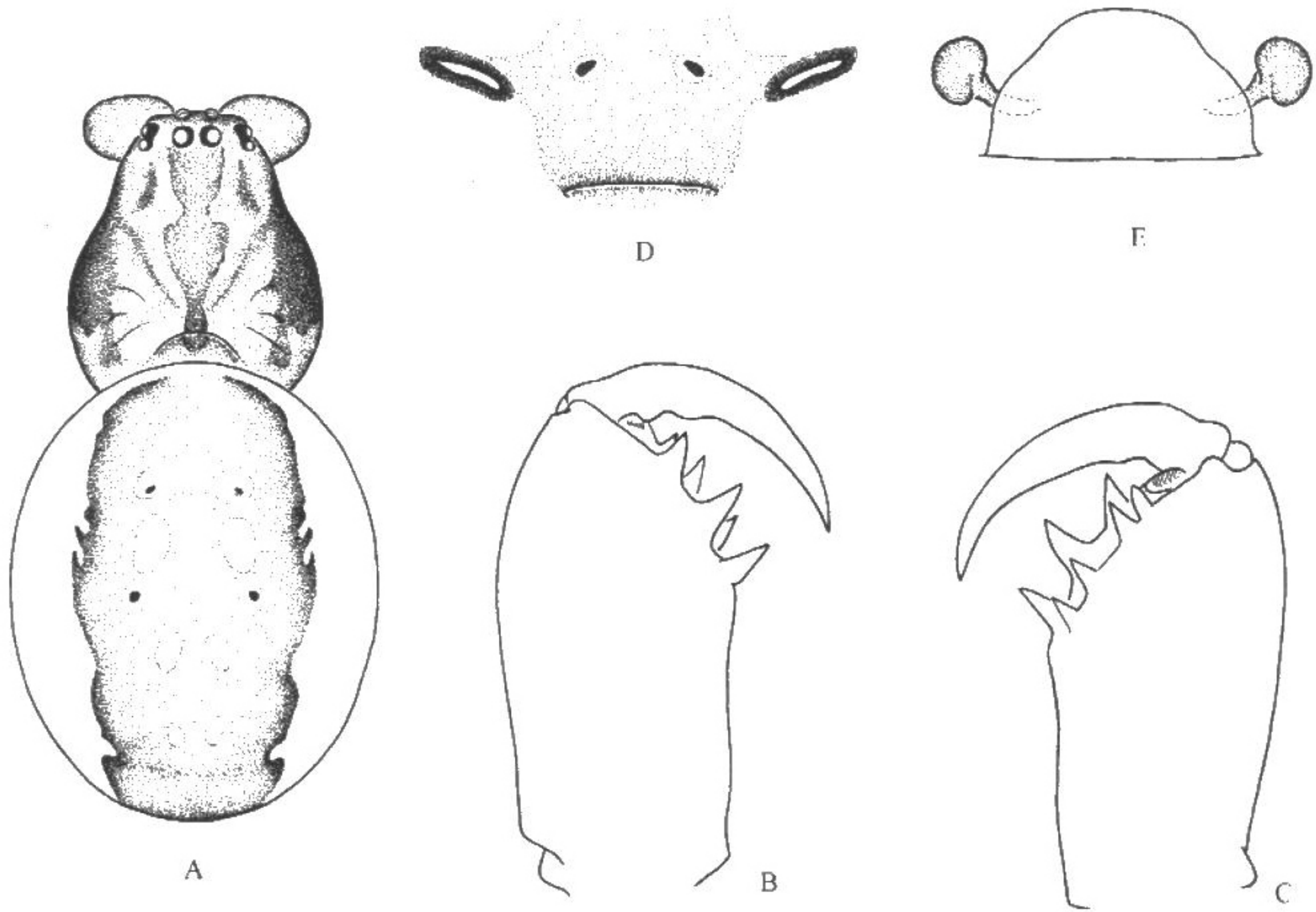


图 50 朱氏粗螯蛛，新种 (♀) *Pachygnatha zhui* Zhu, Song et Zhang, sp. nov.

A. 雌蛛，背面观 (female, dorsal view); B. 左螯肢，前面观 (left chelicera, front view); C. 同上，后面观 (do., posterior view); D. 生殖区，腹面观 (genital area, ventral view); E. 同上，背面观 (do., dorsal view)

刚毛，仅膝节的顶端具 1 根非常细弱的刚毛。腿节 I、II 和 IV 各具 3 根听毛；胫节具 2 列 6~10 根听毛；后跗节在远端约 1/3 处各具 1 根听毛。跗节器位于跗节远端约 1/3 处。步足测量：I 7.91 (2.29 + 2.88 + 1.80 + 0.94)，II 7.29 (2.07 + 2.70 + 1.62 + 0.90)，III 4.23 (1.26 + 1.53 + 0.90 + 0.54)，IV 6.48 (1.89 + 2.34 + 1.44 + 0.81)。足式：1, 2, 4, 3。腹部卵圆形，背面中央和两侧均有银白色鳞斑。背面具一大型浅黑色叶状斑。腹部两侧的下半部有一些不规则的浅黑褐色条纹。腹部的腹面具一大的“U”字形银白色斑，“U”字形斑的内侧和外侧呈黄褐色。生殖孔和书肺孔之间的距离约等于生殖孔的宽，纳精囊 1 对，近似肾形。

雄蛛体长 3.87~4.14。一雄蛛体长 4.14：头胸部长 1.98，宽 1.62；腹部长 2.34，宽 1.75。背甲和腹部的颜色、斑纹以及眼的排列与雌蛛相似。螯肢较雌蛛的大，长于头胸部长度之半，具一大的婚距；前齿堤有 3 齿，第 1 齿靠近螯牙的基部，第 2、3 齿远离第 1 齿，第 2 齿最小；后齿堤有 4 齿，第 1 齿在螯牙的基部，第 2 齿位于第 1 齿与第 3 齿的中间。触肢和步足测量：触肢 2.82 (1.02 + 0.34 + 0.37 + 1.09)；步足 I 8.59 (2.43 + 3.15 + 1.98 + 1.03)，II 7.83 (2.25 + 2.88 + 1.80 + 0.90)，III 4.49 (1.35 +

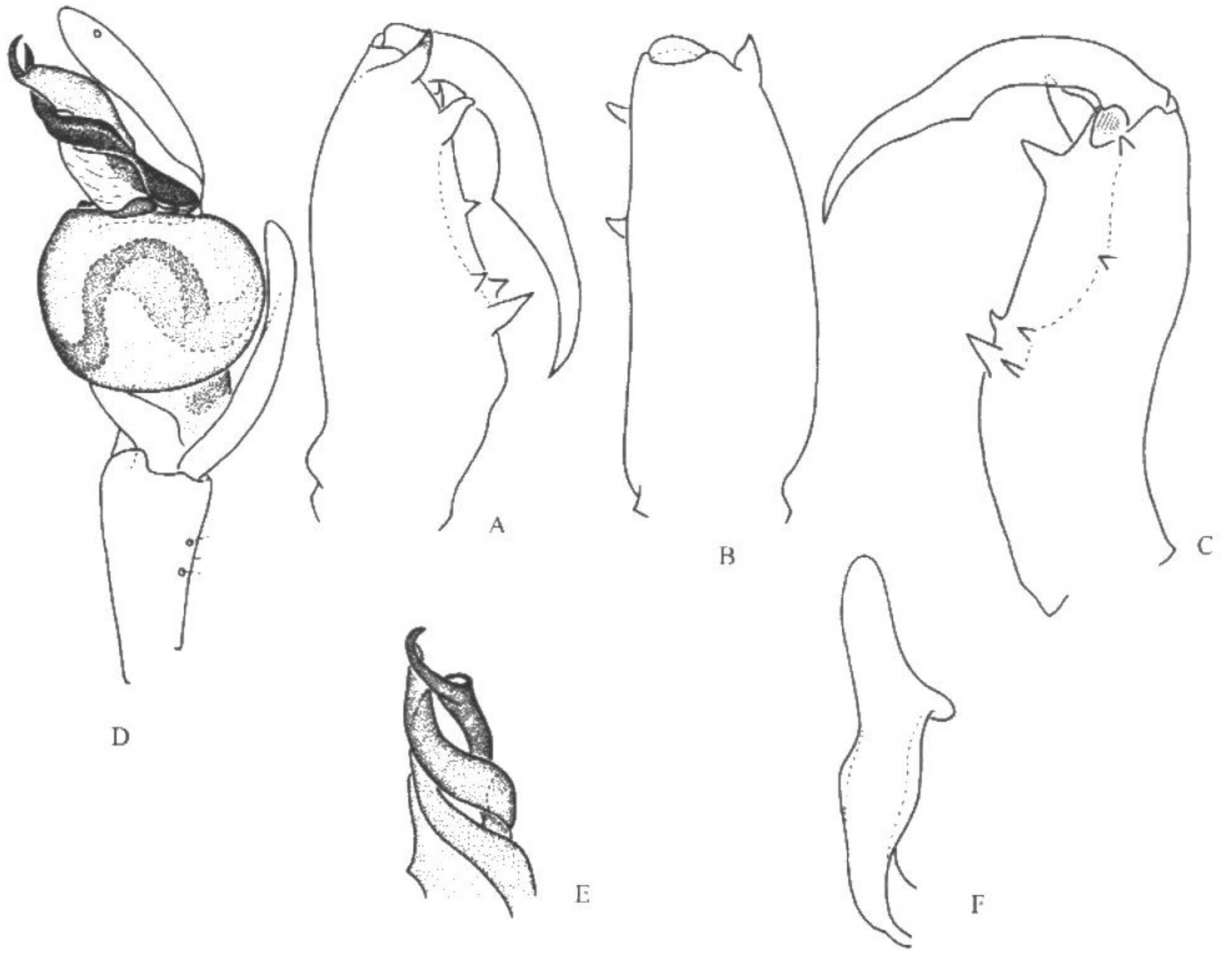


图 51 朱氏粗螯蛛，新种 (♂) *Pachygnatha zhui* Zhu, Song et Zhang, sp. nov.

A. 左螯肢，前面观 (left chelicera, front view); B. 同上，外侧面观 (do., retrolateral view); C. 同上，后面观 (do., posterior view); D. 左触肢器，腹面观 (left palpal organ, ventral view); E. 引导器和插入器的顶部 (tip of conductor and embolus); F. 副跗舟 (paracymbium)

1.62 + 0.94 + 0.58), IV 6.75 (1.98 + 2.43 + 1.53 + 0.81)。足式同雌蛛。触肢器的盾板亚球形，精导管呈“S”形，插入器较宽，其顶端与引导器的顶端呈钳状，副跗舟较宽，远端半部呈指状。

鉴别特征：本新种与克氏粗螯蛛 *P. clercki* 和德氏粗螯蛛 *P. degeeri* 关系较近，但雌蛛背甲无小圆坑，而不同于德氏粗螯蛛 *P. degeeri*。本种雌蛛纳精囊中部内侧无三角形结构；螯肢后齿堤的第 1 齿与第 2 齿的间距较宽；雄蛛触肢器的引导器末端呈钳形，副跗舟近端半部较远端半部宽，而与克氏粗螯蛛 *P. clercki* 不同。

生物学：生活在草丛中。

词源学：本新种种名以朱传典教授的姓氏而拟订。

地理分布：吉林（长白山）。